

SPC internet

el ESPECIALISTA en
utilizar lo que se baja de la red

01/2007-Ed.01

**REPRODUCTOR
MP3/WMA/WAV/
VÍDEO/IMAGEN**

MANUAL DE USUARIO

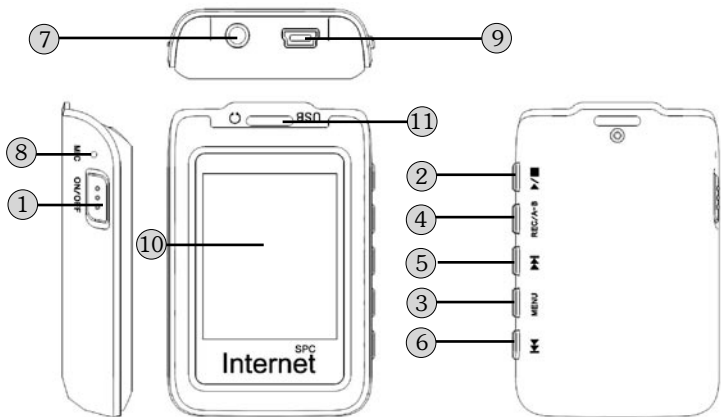


Ref. 0355/0356

For any doubt, English instructions in the web:
www.spctelecom.com or call us to 902 36 74 92.

**Vea cómo instalarlo
en 1 sólo minuto**





Estructura del Manual

ESTRUCTURA DEL MANUAL

Guía básica

Pág. 64

- Cómo instalarlo en 1 sólo minuto
- Conexión al ordenador para la transferencia de información

Y si tiene dos minutos más



Pág. 3

- Mejore el rendimiento del equipo

Guía completa de instrucciones



Pág. 6

Qué hacer ante cualquier duda

Pág. 60

Servicio de atención al cliente



Pág. 63

Anexo

- Listado SAT
- Condiciones de garantía



Y SI TIENE 2 MINUTOS MÁS

Mejore el rendimiento del equipo

Estructura del menú:

MÚSICA	Reproducción de los archivos de sonido MP3/WMA/WAV de la memoria.	VOLUMEN
		LISTA FICHEROS
		ECUALIZADOR
		MODO REPRODUCCIÓN
		BORRAR
		VOLVER
GRABAR	Permite grabar sonidos a través del micrófono.	
VOZ	Reproduce los archivos de voz grabados a través del micrófono.	VOLUMEN
		LISTA FICHEROS
		MODO REPRODUCCIÓN
		BORRAR
		VOLVER



VÍDEO	Reproducción de los archivos de vídeo SMV de la memoria grabados en el directorio MVÍDEO.	VOLUMEN
		LISTA FICHEROS
		BORRAR
		VOLVER
RADIO	Búsqueda, reproducción y memorización de las emisoras de Radio FM.	
IMAGEN	Se mostrarán las fotos almacenadas en PHOTO.	MOD. MANUAL
		DIPOSITIVA
		MINIATURA
		BORRAR
		VOLVER
TEXTO	Permite visualizar y leer archivos de texto (TXT) almacenados en la memoria.	BORRAR
		LISTA FICHEROS
		VOLVER

CONFIGURACIÓN	IDIOMA: selección de los idiomas del menú.	
	ECO. ENERGÍA: programación del tiempo de apagado del equipo para ahorro de energía.	Desactivar
		1 minuto
		2 minutos
		5 minutos
		10 minutos
RETROLUZ: programación del tiempo de apagado de la pantalla para ahorro de energía.	Desactivar	
	5 segundos	
	10 segundos	
	30 segundos	
	60 segundos	
CONFIG. GRAB: ajuste de los parámetros de grabación a través del micrófono.		
VOLVER: volver al menú anterior.		
ACERCA DE	Muestra información del equipo, versión del Software, memoria total y memoria libre.	

Índice

1. Localización de controles	10
2. Introducción	11
2.1 Presentación.....	11
2.2 Características	12
2.3 Requisitos.....	14
2.4 Mantenimiento.....	14
2.5 Precauciones	14
3. Instalación	17
3.1 Carga de la batería	17
3.2 Conexión del Reproductor al PC	18
3.3 Desconexión del Reproductor del PC	20
3.4 Dar formato a la memoria del reproductor.....	20
4. Funcionamiento del Reproductor	22
4.1 Apagado permanente del reproductor	22
4.2 Apagar o encender el reproductor	22
4.3 Ajuste del volumen de reproducción.....	23

5. Menú principal de navegación	24
6. Reproducción de audio	25
6.1. Reproducir la canción.....	26
6.2. Pausa.....	26
6.3. Parada	26
6.4. Siguiente canción/canción anterior.....	27
6.5. Retroceso y avance de canción.....	27
6.6. Función repetición A-B.....	27
6.7. Ecualizador del sonido	28
6.8. Selección del modo reproducción.	28
6.9. Acceso a los directorios/archivos de la memoria interna desde el reproductor.....	29
6.10. Borrar archivos de la memoria interna desde el reproductor	30
6.11. Archivos LYRICS	30
7. Grabadora de voz	36
7.1. Ajuste de los parámetros de grabación	37
8. Reproducción de archivos de voz	38
8.1. Reproducir	38
8.2. Pausa.....	38
8.3. Parada	38
8.4. Siguiente/anterior archivo de voz	39

8.5. Retroceso y avance de canción.....	39
8.6. Selección del modo de reproducción.....	39
8.7. Acceso a los directorios/archivos de la memoria interna desde el reproductor	40
8.8. Borrar archivos de la memoria interna desde el reproductor.....	41
9. Reproducción de vídeos.....	42
9.1. Conversor de vídeo a formato SMV	42
9.2. Reproducir un vídeo SMV	44
9.3. Pausa.....	44
9.4. Parada	45
9.5. Siguiente vídeo/vídeo anterior.....	45
9.6. Retroceso y avance del vídeo.....	45
9.7. Acceso a los directorios/archivos de la memoria interna desde el reproductor	46
9.8. Borrar archivos de la memoria interna desde el reproductor.....	46
10. Radio FM.....	47
10.1. Acceder a la Radio FM.	47
10.2. Ajuste del volumen de la radio FM	47
10.3. Búsqueda y almacenamiento automático de emisoras	48
10.4. Sintonizador manual.....	48
10.5. Almacenar una emisora sintonizada	48

10.6. Moverse por las emisoras almacenadas	49
10.7. Grabar de la radio en la memoria	49
10.8. Borrar una emisora de radio almacenada.....	50
11. Visualizador de fotos/imágenes.....	51
11.1. Borrar fotos/imágenes de la memoria interna desde el reproductor.....	52
12. Texto (eBook). Lectura de archivos de texto.....	53
13. Otras configuraciones.....	55
13.1. Selección del idioma del menú.....	55
13.2. Desconexión automática	55
13.3. Modo económico (Salvapantallas)	56
14. Más información (Acerca de).....	57
15. Datos técnicos	58

1. Localización de controles

1. Botón de apagado (On/Off)
2. Reproducir / Pausa / Parar / Apagar ▷/□
3. MENU
4. Función repetición A-B/Grabación de voz/Ajuste volumen de la radio FM
5. Anterior / Retroceder ◀◀
6. Posterior / Avanzar ▶▶
7. Conector para auriculares o altavoces
8. Micrófono
9. Conector cable USB-PC / Conector al enchufe
10. Pantalla LCD color (65K colores) de 1.8"
11. Pasador de cordón para uso colgante

2. Introducción

Este manual describe las características y modo de funcionamiento del reproductor, así como de sus componentes.

Le proporciona también la información básica para instalar y conectar el reproductor MP3/WMA/WAV/VÍDEO/IMAGEN/TEXTO a su PC.

En la caja se incluye lo siguiente:

- Reproductor MP4/vídeo.
- Un juego de auriculares estéreo.
- Cable USB para conectar el reproductor con el PC
- Adaptador de corriente para cargar la batería en el enchufe de casa.
- CD con controladores para Windows 98 y convertor de vídeo.
- Manual de instrucciones.

2.1. Presentación

El reproductor Ref. 0355/0356 ha sido diseñado para proporcionar una alta calidad de sonido reproduciendo grabaciones en formato MP3/WMA/WAV que podrá escuchar mediante auriculares.

El reproductor también permite reproducir Vídeos en formato SMV y fotos en formato JPG/BMP gracias a la pantalla a color LCD-TFT de 65000 colores y 1.8 pulgadas. También podrá escuchar la Radio FM, grabar voz o sonidos a través de su función grabación mediante el micrófono que tiene incorporado.

2.2. Características

- Reproducción de música digital MP3 / WMA y WAV.
- Reproducción de videos (formato SMV, incluye conversor)
- Pantalla LCD-TFT a color de 65000 colores y tamaño de 1'8"
- Visualización de fotos a 65000 colores (formato JPG y BMP)
- No necesita instalar controladores si se conecta a sistemas XP/ME y Windows 2000 con Win2000 Service Pack
- Memoria Flash integrada
- Radio FM con 30 presintonías
- Grabación de la radio FM
- Grabación digital de voz de alta calidad
- Ebook (visualización de archivos de texto)
- Gestión del contenido por carpetas
- Micrófono integrado
- Funciona como memoria de almacenamiento
- Distintos idiomas seleccionables
- ID3 TAG (visualización en pantalla del título de la canción y nombre del artista y del álbum)
- Lyrics (Muestra las letras de las canciones, editándolas de antemano)
- Bajo consumo
- Batería de Litio-ion integrada
- Autonomía de la batería de hasta 13 horas de reproducción de archivos MP3 (Salvapantallas activado)

- Tiempo de música MP3 que almacena:
 - Hasta 16 h (1Gb)
 - Hasta 32 h (2Gb)
- 5 Ecuilizadores de música (Normal, Rock, Jazz, Clásico, Pop)
- Función repetición: Repetir pista, repetir todo, aleatorio, repetir aleatorio o normal
- Interfaz USB 2.0
- Dimensiones (largo x ancho x alto): 44 mm x 15 mm x 67 mm
- Peso: 37 g
- Condiciones de uso: 0-40° C
- Certificado CE

2.3. Requisitos

Para poder copiar canciones, vídeos, fotos, etc., es necesario que el reproductor se conecte a un ordenador con los siguientes requisitos mínimos:

- 1) Sistema Operativo: Windows 2000/XP/ME ó Windows 98.
- 2) Puerto USB disponible.
- 3) Si el ordenador tiene Windows 98, se necesitará un lector de CD para instalar los controladores que permitan conectar el reproductor.

2.4. Mantenimiento

- Utilice un trapo húmedo para limpiar el reproductor. No utilice bencina, alcohol o disolventes químicos. No utilice productos abrasivos, ni productos en aerosol.
- Mantenga la unidad libre de polvo, altas temperaturas y vibraciones. No lo exponga a la luz directa solar.

2.5. Precauciones

- **No exponga el reproductor a altas temperaturas.**
- Por favor lea las instrucciones de uso antes de utilizar el aparato.
- No ponga el reproductor en contacto con el agua.
- No abra el reproductor ya que se podría deteriorar y anularía el periodo de garantía. Póngase en contacto con el Servicio Técnico Autorizado.
- Si la unidad no se usa durante un periodo largo de tiempo, apague el aparato.
- No sitúe el reproductor en lugares extremadamente calientes, fríos, sucios o húmedos.

Reciclaje ambiental

No tire nunca el aparato con los desechos domésticos

Pida información a su Ayuntamiento sobre las posibilidades de una correcta eliminación que no arruine el medio ambiente. La caja de cartón, el plástico contenido en el embalaje y las piezas que forman el reproductor se pueden reciclar de acuerdo con las normas vigentes en España en materia de reciclaje.

Respete siempre las normas vigentes en la materia

Los transgresores están sujetos a las sanciones y a las medidas que establece la ley.



El símbolo del contenedor con la cruz, que se encuentra en el aparato, significa que cuando el equipo haya llegado al final de su vida útil, deberá ser llevado a los centros de recogida previstos, y que su tratamiento debe estar separado del de los residuos urbanos.

¡PRECAUCIÓN!:

Volumen del auricular: Usar los auriculares a un volumen elevado puede causar una pérdida de audición permanente. Si se habitúa a un volumen de sonido más alto, podrá resultarle aparentemente normal, pero podrá dañar su capacidad de audición. Ajuste el volumen de su reproductor a un nivel adecuado. Si oyerá un pitido, reduzca el volumen o deje de utilizar el reproductor.

Actividades: Se recomienda no hacer uso del reproductor mientras tenga que realizar actividades que requieran de su atención auditiva ya que el reproductor le aísla de los ruidos externos.

Conectores y puertos: No intente reiteradamente enchufar un conector en un puerto si la conexión entre el conector y el puerto no es inmediata, ya que seguramente no se correspondan. Cerciórese de que el conector se corresponde con el puerto en su forma y que lo ha colocado en la posición correcta.

Temperatura: No utilice su reproductor en lugares que tengan una temperatura fuera de este rango 0-40°. No deje su reproductor expuesto a la luz solar directa, algún componente del reproductor podría dañarse.


Lugares húmedos: No utilice el reproductor cerca del agua o de lugares con humedad, podría ocasionar descargas o daños.

3. Instalación

3.1. Carga de la batería

El Reproductor Ref. 0355/0356, dispone de batería interna. Antes de comenzar a usarlo necesitará cargarlo. No importa si lo pone a cargar encendido o apagado, una vez conectado, comenzará el proceso de carga.

Cargue las baterías cuando:

- El icono de batería vacía aparezca en la pantalla .
- Las teclas no se activen.
- El reproductor no funcione correctamente en circunstancias normales.

1. Carga de la batería del MP4 conectándolo al ordenador.

- Con el Reproductor MP4 se suministra un Cable USB. Con el ordenador encendido, conecte un extremo del cable en el conector USB de su PC y el otro extremo en el conector del MP4 (9).
- El controlador se cargará automáticamente en caso de que esté utilizando el sistema operativo Windows 2000/XP/ME.
- La batería empezará a cargarse. Cargue la batería durante 5 horas para asegurar un máximo tiempo de uso y así alargar la vida de ésta.

Nota:

Para que el reproductor se cargue correctamente, conecte el cable USB directamente en el conector USB de su PC (no a través de un concentrador).

2. Carga de la batería del MP4 con el Adaptador eléctrico.

- Con el reproductor MP4 se suministra un adaptador ACDC. Conecte el cable USB en el adaptador ACDC y en el conector del MP4 (9). A continuación conecte el adaptador al enchufe de 220V de su hogar.

- La batería empezará a cargarse. Cargue las baterías durante 5 horas para asegurar un máximo tiempo de uso y así alargar la vida de ésta.

Notas:

- Si se realiza cargas incorrectas de la batería del reproductor, puede provocar posteriormente un mal funcionamiento de ésta. Utilice solamente el adaptador de corriente suministrado con este reproductor.
- Información obligatoria según normativa para equipos que utilizan baterías. Precaución: Riesgo de explosión en caso de sustitución de la batería por una de tipo incorrecto. Deshágase de las baterías usadas de acuerdo con las instrucciones.

Información obligatoria según normativa para equipos que utilizan baterías de litio.

Precaución:

En caso de excesivo calentamiento o inundación, existe riesgo de explosión.

3.2. Conexión del reproductor al PC

Si conecta el reproductor a un ordenador que usa un Sistema Operativo **Windows XP/2000/ME** no necesitará realizar ninguna instalación. El ordenador reconocerá el dispositivo automáticamente.

En caso de utilizar Windows 98, deberá instalar el controlador suministrado en el CD para que el reproductor pueda ser detectado:

- Introduzca el CD proporcionado con el reproductor en la unidad de lectura de CD-s/DVD-s de su CPU.

- Dirijase a la unidad de CD de su equipo y haga doble “click” sobre la carpeta de instalación “DRIVER”. A continuación haga doble “click” sobre el archivo de instalación “SETUP. exe”.
- Siga las instrucciones que le irán apareciendo en pantalla hasta que concluya la instalación.
- Una vez finalizada, el ordenador será capaz de detectar el Reproductor cuando este sea conectado.

Cuando el ordenador haya detectado el reproductor, este actuará como un disco portátil. Por lo tanto, la transferencia de archivos se realizará de la misma manera que con cualquier otro dispositivo de almacenamiento.



Nota:

No desconecte el reproductor durante el proceso de copia o borrado de datos ya que podría causar un mal funcionamiento de la unidad y dañar el Software.

3.3. Desconexión del reproductor del PC

Es recomendable realizar los siguientes pasos para evitar conflictos en el PC y en el reproductor cuando se desconectan.

- En el PC, haga doble “click” sobre el pequeño icono que se muestra en la parte inferior derecha de su pantalla.

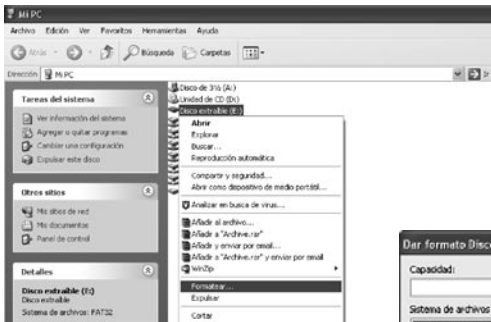


- Se abrirá una nueva ventana, haga “click” en la opción DETENER
- Haga “click” en ACEPTAR. El ordenador le confirmará que ya puede desconectar el reproductor del puerto USB.

3.4. Dar formato a la memoria del reproductor

Puede formatear la memoria del reproductor para borrar todos los archivos que en ella se encuentran. Para ello siga los siguientes pasos:

- Conecte el reproductor a un ordenador con sistema operativo compatible empleando el cable USB. Inmediatamente el ordenador reconocerá el dispositivo.
- En MI PC, haga “click” con el botón derecho del ratón sobre la unidad de almacenamiento que ha creado el reproductor. A continuación haga “click” en la opción ‘Formatear...’.



- Aparecerá la siguiente pantalla. Seleccione el sistema de archivos FAT y haga “click” en INICIAR.

- El ordenador le pedirá confirmación para iniciar el proceso y le advertirá de que se van a borrar todo el contenido. Haga “click” en ACEPTAR.
- El ordenador formateará la unidad en poco tiempo. Una vez haya acabado haga “click” en ACEPTAR.

Nota:

Puede que tenga que minimizar la ventana de la unidad formateada para poder ver otras.

- Cierre las ventanas de formateo que pueda tener abiertas, y extraiga la unidad formateada usando el icono “Quitar Hardware con seguridad” de su barra de tareas.

4. Funcionamiento del reproductor

4.1. Apagado permanente del reproductor (1)

Desplace el interruptor hacia la posición **ON** para posibilitar el encendido del reproductor. Desplácelo hacia la posición **OFF** para apagarlo de forma permanente.

Nota:

A no ser que no vaya a utilizar el reproductor durante un periodo largo de tiempo, no es necesario apagar el aparato por medio de este interruptor, manténgalo siempre en la posición de encendido **ON**.

4.2 Apagar o encender el reproductor

Para encender el reproductor, pulse la tecla \triangleright/\square (2) durante 2 segundos. La pantalla se encenderá y se situará directamente en el menú de reproducción de música.

Para apagar el reproductor, mantenga pulsada la tecla \triangleright/\square (2) durante 2 segundos. La pantalla se apagará.

4.3 Ajuste del volumen de reproducción

Mientras está reproduciendo (una canción, un archivo grabado de voz, un vídeo) puede ajustar el volumen del auricular. Para ello:

- Pulse la tecla **MENÚ (3)**. Podrá ver en la pantalla VOLUMEN.
- Vuelva a pulsar la tecla **MENÚ (3)** para que puede ver el volumen configurado.
- Mantenga pulsadas las teclas **◀ (6)** o **▶ (5)** para aumentar o disminuir el volumen con el que escuchará el archivo reproducido (00 sin sonido – 24 volumen máximo).
- Una vez seleccionado, pulse la tecla **MENÚ (3)** para confirmar. La pantalla volverá al modo de reproducción.

Nota:

Usar los auriculares a un volumen elevado puede causar una pérdida de audición permanente. Si se habitúa a un volumen de sonido más alto, podrá resultarle aparentemente normal, pero podrá dañar su capacidad de audición. Ajuste el volumen de su reproductor a un nivel adecuado. Si oyera un pitido, reduzca el volumen o deje de utilizar el reproductor.

5. Menú principal de navegación

Cuando el reproductor se enciende se accede al menú principal de navegación. El menú principal de navegación permite acceder a las siguientes funciones del reproductor:

- 01. MÚSICA
- 02. GRABAR
- 03. VOZ
- 04. VÍDEO
- 05. RADIO FM
- 06. IMAGEN
- 07. TEXTO
- 08. CONFIGURACIÓN
- 09. ACERCA DE

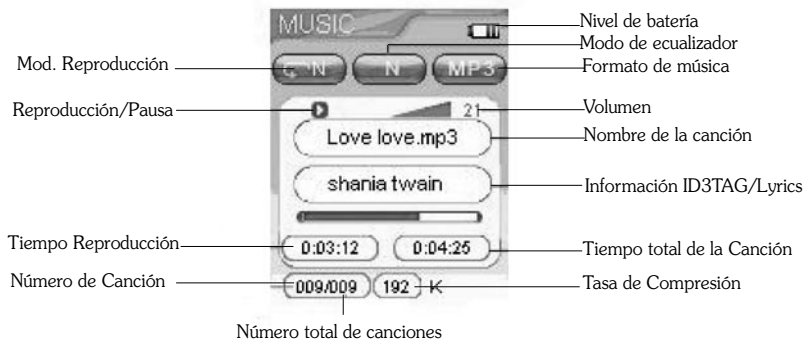
Para ello, pulse las teclas **◀◀ (6)** o **▶▶ (5)** hasta seleccionar la opción deseada, cuyo nombre e icono representativo serán mostrados en la pantalla.

A continuación pulse la tecla **MENÚ (3)** para confirmar la selección.

6. Reproducción de audio

Esta unidad puede reproducir archivos MP3/WMA y WAV. Para ello, anteriormente se han tenido que grabar los archivos en la memoria del reproductor.

- Desde el menú principal, pulse la tecla ◀◀ o ▶▶ hasta visualizar **MÚSICA** y a continuación pulse la tecla **MENÚ** para confirmar.
- Aparecerá una pantalla similar a esta:



- Para salir de la función de reproducción, mantenga pulsada la tecla **MENÚ** durante unos segundos.

6.1. Reproducir la canción

Pulse la tecla \triangleright/\square para comenzar a reproducir la canción. La unidad reproducirá el archivo de música seleccionado y la pantalla mostrará el indicador de modo de reproducción, volumen, número de pista, número total de pistas, tiempo total, nombre de la canción, cantante, Ecualizador seleccionado así como el nivel de batería.

Si la canción grabada en memoria tuviera un archivo lyrics editado, también se mostraría la letra de la canción.

Nota:

Puede que en ocasiones la letra aparezca con retraso en la pantalla debido a la diferencia de reproducción entre la letra y la canción. La información individual mostrada “Título, cantante, ...” dependerá de cada archivo.

6.2. Pausa

Mientras está reproduciendo, pulse la tecla \triangleright/\square para detener la reproducción. Si vuelve a pulsarla, esta reanudará en la misma posición que se detuvo.

6.3. Parada

Si mantiene pulsada la tecla \triangleright/\square durante 2 segundos mientras se reproduce una canción, esta se parará y su contador se pondrá a cero.

6.4. Siguiete canción/canción anterior

Pulse la tecla **▶▶** para pasar a la siguiente canción o la tecla **◀◀** para volver a la canción anterior.

6.5. Retroceso y avance de canción

Para avanzar o retroceder un periodo de tiempo dentro de una canción, siga los siguientes pasos mientras la canción se está reproduciendo:

- Mantenga pulsada la tecla **◀◀ (6)** o **▶▶ (5)**, la canción avanzará o retrocederá rápidamente.
- Cuando desee continuar con la reproducción a velocidad normal, sólo tendrá que dejar de pulsar la tecla de avance o retroceso rápido.

6.6. Función repetición A-B

Esta función le permitirá reproducir una sección de una canción repetidamente. Para ello, realice lo siguiente:

- Estando en el modo reproducción de **MÚSICA** o modo reproducción de **VOZ** pulse la tecla **REC/A-B (4)** una vez para marcar el principio de la sección del archivo de audio que desea repetir. El icono que indica **A** aparecerá en la pantalla.
- Pulse la tecla **REC/A-B (4)** para marcar el final del segmento del archivo de audio que quiere que se repita constantemente. Ahora comenzará a escuchar la sección que usted ha elegido continuamente.
- Para volver al modo de reproducción normal simplemente pulse de nuevo la tecla **REC/A-B**.

6.7. Ecuador de sonido

Cuando este reproduciendo música o un archivo de voz o radio grabado anteriormente, podrá seleccionar uno de los 5 modos de ecualización para que lo que reproduzca suene con distintos tonos: NORMAL, ROCK, JAZZ, CLÁSICA o POP.

- Pulse la tecla **MENÚ** para acceder al submenú.
- Pulse la tecla **◀◀** o **▶▶** hasta visualizar **ECUALIZADOR** y a continuación pulse la tecla **MENÚ** para confirmar.
- Pulse la tecla **◀◀** o **▶▶** para seleccionar un modo de ecualización. A continuación pulse la tecla **MENÚ** para confirmar. La unidad volverá a la pantalla de reproducción.

6.8. Selección del modo de reproducción

Se puede programar la forma de reproducir el contenido de las carpetas de archivos de música MP3/WMA/WAV.

Las formas de reproducción son las siguientes:

- Reproducción Normal
- Repetir pista → Repite una canción continuamente.
- Rep. Todo → Repetir todas las canciones.
- Aleatorio → Reproducción aleatoria.
- Rep. Aleato → Repetir todas las canciones de forma aleatoria.

Cuando este reproduciendo música, podrá seleccionar el modo de reproducción.

- Pulse la tecla **MENÚ** para acceder al submenú.
- Pulse la tecla **◀◀** o **▶▶** hasta visualizar **MODO REPRODUCCIÓN** y a continuación pulse la tecla **MENÚ** para confirmar.
- Pulse la tecla **◀◀** o **▶▶** para seleccionar uno de los modos de reproducción explicados anteriormente. A continuación pulse la tecla **MENÚ** para confirmar. La unidad volverá a la pantalla de reproducción.

6.9. Acceso a los directorios/archivos de la memoria interna desde el reproductor

Con el reproductor, podrá ver en la pantalla las carpetas que se han creado dentro de la memoria y los archivos de sonido, audio, canciones, que hay dentro de estas.

En caso de que estas carpetas tengan archivos de audio con formatos que la unidad es capaz de reproducir (MP3/WMA/WAV), podrá hacer que se reproduzcan directamente.

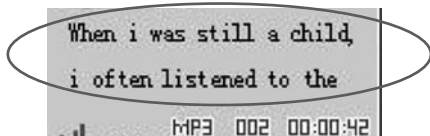
- Desde el menú de reproducción de **MUSICA**, pulse la tecla **MENÚ** para acceder al submenú.
- Pulse las teclas **◀◀** o **▶▶** para seleccionar **LISTA FICH** y a continuación pulse la tecla **MENÚ** para confirmar.
- Pulse las teclas **◀◀** o **▶▶** para moverse por los archivos o directorios. Si quiere acceder a un directorio, pulse la tecla **▷/◻**.
- Una vez se haya situado en un archivo que desee reproducir, pulse la tecla **▷/◻** el archivo comenzará a reproducirse.

6.10. Borrar archivos de la memoria interna desde el reproductor

- Desde el menú de reproducción de MUSICA, pulse la tecla **MENÚ** para acceder al submenú.
- Pulse las teclas **◀◀** o **▶▶** para seleccionar BORRAR y a continuación pulse la tecla **MENÚ** para confirmar.
- Pulse las teclas **◀◀** o **▶▶** hasta situarse en el archivo que desee eliminar.
- Una vez visualizado el archivo a borrar, pulse la tecla **REC/A-B** para seleccionar la opción SI.
- Pulse la tecla **MENÚ** para confirmar que desea eliminar el archivo.
- El reproductor dará la oportunidad de seguir borrando ficheros, si desea volver a la pantalla de reproducción, elija la opción NO y pulse la tecla **MENÚ**.

6.11. Archivos LYRICS

Los LYRICS son archivos especiales de texto que contienen las letras de las canciones, podrá verlas durante su reproducción en el espacio destinado para ello en la pantalla.



Para ello, es necesario guardar en el reproductor el archivo de música MP3 y su correspondiente archivo Lyrics. Cuando en el equipo reproduzca la canción se mostrará la letra de ésta automáticamente y al mismo tiempo que la canción.

Cuando guarde el archivo de música MP3 y el Lyric, los dos tendrán que tener el mismo nombre para que a la hora de reproducirlos, puedan ser asociados automáticamente.

Nota:

Es posible que los textos de las canciones demasiado largos no se vean completamente en pantalla.

Existen numerosos programas, tanto gratuitos como de pago, que permiten crear archivos Lyrics.

Nota:

El proceso para crear archivos Lyrics con los diferentes programas es similar en todos ellos. A continuación se incluye un ejemplo de utilización de uno de ellos.

Uno de ellos es Winamp, disponible de forma gratuita en Internet. Para crear archivos de Lyrics mediante Winamp es necesario instalar también el plugin para Winamp LRC Editor 4.0, también disponible de forma gratuita en Internet. Este plugin permite al programa presentar en otra ventana la letra de las canciones MP3 que Winamp esté reproduciendo.

Para editar archivos Lyrics mediante Winamp y el plugin LRC Editor 4.0 proceda de la siguiente forma:

- Descargue Winamp desde Internet e instálelo en su ordenador.

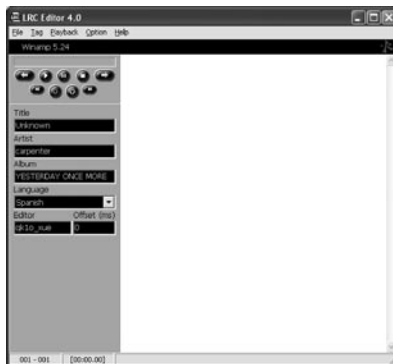


- Descargue el plugin LRC Editor 4.0 desde Internet e instálelo en su ordenador.



LRC Editor 4.Ink

- Abra el archivo MP3 para el que quiere crear el fichero Lyrics con Winamp.
- Abra el editor de Lyrics LRC Editor 4.0. Se mostrará la siguiente ventana.




En la parte derecha se encuentra un espacio en blanco. Introduzca la letra de la canción en dicho espacio. Para ello, es posible teclear directamente el texto o abrir un fichero que contenga la misma mediante la opción **Open** del menú **File**.





Por ejemplo, en este caso vemos que [00:02:68] aparece antes de “When I was young”, ello significa que el programa resaltará la segunda línea a los 2 segundos y 68 décimas de la canción. La marca [00:06:15] antecede a la línea siguiente, por lo cual la segunda línea será resaltada en el segundo 6 y 15 décimas, y así sucesivamente.

Es posible borrar marcas de tiempo si se produce algún error. Para ello pulse el botón  situado a la izquierda de los dos.

Nota:

En pantalla se pueden mostrar hasta 3 líneas de 12 caracteres simultáneamente. Si la línea de texto asociada a una marca de tiempo es más larga su contenido irá colocándose en las tres líneas de la pantalla. No obstante, se recomienda emplear líneas de texto cortas.

Si por alguna razón no pudiera ver todo el contenido del archivo Lyric durante la canción, pruebe a hacer el archivo Lyric más pequeño de 3000 bytes.

Deben introducirse marcas de tiempo hasta el final de la canción.

- Si lo desea, es posible introducir en la parte izquierda de la ventana de LRC

Editor 4.0 la siguiente información sobre el fichero de audio MP3: nombre del autor, título del archivo y nombre del álbum. Si lo desea puede dejar estos campos en blanco.

Nota:

No utilice los siguientes caracteres en los campos anteriores: \ / : * ? “ < > | []

- A continuación, guarde al archivo eligiendo en el menú **File** la opción **Save as...**

Nota:

El nombre del archivo de Lyrics creado debe ser EXACTAMENTE IGUAL al nombre del archivo de audio MP3 asociado.



- Por último para poder visualizar en el reproductor MP3 el contenido del archivo lyrics creado durante la reproducción del archivo de audio MP3 asociado guarde ambos archivos, lyrics (.Lrc) y mp3 en el mismo directorio del aparato.

7. Grabadora de voz

El reproductor tiene un micrófono integrado que le permitirá realizar grabaciones de voz o sonidos a corto alcance.

- Con el reproductor en el menú principal, pulse la tecla **◀◀** o **▶▶** hasta visualizar **GRABAR** y a continuación pulse la tecla **MENÚ** para confirmar.
- El reproductor activará automáticamente la función de grabación.
- Sitúese a no más lejos de 50 cm del reproductor y dirija la voz hacia este.
- Pulse la tecla **▷/□** para hacer una pausa en la grabación o reanudarla en caso de haberla efectuado.
- Para finalizar la grabación, pulse la tecla **MENÚ**.

Nota:

El reproductor guardará un archivo **Vxxx.wav** en el directorio **VOICE**. Para reproducirlo, siga los pasos explicados en el siguiente apartado 8.

7.1. Ajuste de los parámetros de grabación

Puede configurar varios modos de grabación.

- Con el reproductor en el menú principal, pulse la tecla ◀◀ o ▶▶ hasta visualizar CONFIGURACIÓN y a continuación pulse la tecla **MENÚ** para confirmar.
- Pulse la tecla ◀◀ o ▶▶ hasta visualizar CONFIG. GRAB. y a continuación pulse la tecla **MENÚ** para confirmar. Le aparecerá la siguiente pantalla:

Fuente:	Mic
Codificar:	PCM
Pista:	Mono
Muestreo:	16000Hz

Podrá ajustar la forma de codificar y el muestreo del archivo.

- Pulse la tecla ◀◀ o ▶▶ para situarse sobre la opción CODIFICAR o MUESTREO. Si pulsa la tecla **MENÚ**, podrá visualizar las distintas opciones:

Codificar → PCM. El contenido no se comprime
→ IMADPCM / MSADPCM. El contenido se puede comprimir de dos formas diferentes

Muestreo → 16000 Hz: Calidad baja
→ 22050 Hz: Calidad media
→ 32000 Hz: Calidad alta

- Cuando haya hecho su selección, mantenga pulsada la tecla **MENÚ** durante 2 segundos. El reproductor volverá a la pantalla del menú principal. Ahora si quiere volver a grabar, realice los pasos descritos en el apartado anterior.

8. Reproducción de archivos de voz

Si accede a esta función, podrá reproducir los archivos WAV del directorio VOICE que se hayan grabado con la función GRABADORA DE VOZ o los archivos que se hayan grabado desde la RADIO FM.

- Desde el menú principal, pulse la tecla **◀◀** o **▶▶** hasta visualizar VOZ y a continuación pulse la tecla **MENÚ** para confirmar.
- Para salir de la función de reproducción, mantenga pulsada la tecla **MENÚ** durante unos segundos.

8.1. Reproducir

Pulse la tecla **▷/◻** para comenzar a reproducir un archivo de voz. La unidad reproducirá el archivo de música seleccionado y la pantalla mostrará el indicador de modo de reproducción, volumen, número de pista, número total de pistas, tiempo total, nombre de la canción, cantante, Ecualizador seleccionado así como el nivel de batería.

8.2. Pausa

Mientras está reproduciendo, pulse la tecla **▷/◻** para detener la reproducción. Si vuelve a pulsarla, esta reanudará en la misma posición que se detuvo.

8.3. Parada

Si mantiene pulsada la tecla **▷/◻** durante 2 segundos mientras se reproduce una canción, esta se parará y su contador se pondrá a cero.

8.4. Siguiete/anterior archivo de voz

Pulse la tecla ►► para pasar a la siguiente canción o la tecla ◀◀ para volver a la canción anterior.

8.5. Retroceso y avance de archivo de voz

Para avanzar o retroceder un periodo de tiempo dentro de una canción, siga los siguientes pasos mientras la canción se está reproduciendo:

- Mantenga pulsada la tecla ►► (5) o ◀◀ (6), la canción avanzará o retrocederá rápidamente.
- Cuando desee continuar con la reproducción a velocidad normal, sólo tendrá que dejar de pulsar la tecla de avance o retroceso rápido.

8.6. Selección del modo reproducción

Se puede programar la forma de reproducir el contenido de la carpeta VOICE para los archivos WAV grabados de la Radio, archivos de Voz.

Las formas de reproducción son las siguientes:

- Reproducción Normal
- Repetir pista → Repite una canción continuamente
- Rep. Todo → Repetir todas las canciones

Cuando este reproduciendo un archivo de voz o radio grabado anteriormente, podrá seleccionar el modo de reproducción.

- Pulse la tecla **MENÚ** para acceder al submenú.
- Pulse la tecla **⏮** o **⏭** hasta visualizar MODO REPRODUCCIÓN y a continuación pulse la tecla **MENÚ** para confirmar.
- Pulse la tecla **⏮** o **⏭** para seleccionar uno de los modos de reproducción explicados anteriormente. A continuación pulse la tecla **MENÚ** para confirmar. La unidad volverá a la pantalla de reproducción.

8.7. Acceso a los directorios/archivos de la memoria interna desde el reproductor

Con el reproductor, podrá ver en la pantalla todos los archivos WAV de voz y archivos grabados de la Radio FM que se encuentran en la carpeta VOICE del reproductor.

- Desde el menú de reproducción de VOZ, pulse la tecla **MENÚ** para acceder al submenú.
- Pulse las teclas **⏮** o **⏭** para seleccionar LISTA FICH y a continuación pulse la tecla **MENÚ** para confirmar.
- Pulse las teclas **⏮** o **⏭** para moverse por los archivos o directorios. Si quiere acceder a un directorio, pulse la tecla **▷/□**.
- Una vez se haya situado en un archivo que desee reproducir, pulse la tecla **▷/□** el archivo comenzará a reproducirse.

8.8. Borrar archivos de la memoria interna desde el reproductor

- Desde el menú VOZ de reproducción de archivos grabados de voz o de la radio, pulse la tecla **MENÚ** para acceder al submenú.
- Pulse las teclas **◀◀** o **▶▶** para seleccionar BORRAR y a continuación pulse la tecla **MENÚ** para confirmar.
- Pulse las teclas **◀◀** o **▶▶** hasta situarse en el archivo que desee eliminar.
- Una vez visualizado el archivo a borrar, pulse la tecla **REC/A-B** para seleccionar la opción SI.
- Pulse la tecla **MENÚ** para confirmar que desea eliminar el archivo.
- El reproductor dará la oportunidad de seguir borrando ficheros, si desea volver a la pantalla de reproducción, elija la opción NO y pulse la tecla **MENÚ**.

9. Reproducción de vídeos

Esta unidad puede reproducir archivos de vídeo SMV. Para ello, anteriormente se han tenido que grabar los archivos en la memoria del reproductor con dicho formato. **Deberá grabar los archivos de vídeo SMV en la carpeta MVÍDEO.**

Cuando acceda a la función de reproducción, el reproductor mostrará los vídeos SMV guardados en la carpeta MVÍDEO.

9.1. Conversor de vídeo a formato SMV

En el CD que se suministra junto al reproductor se incluye un conversor de vídeo que transformará vídeos en formato **AVI, MPG y WMV** (que pueda ver en su “MEDIA PLAYER”) al formato SMV que podrá visualizar en su reproductor.

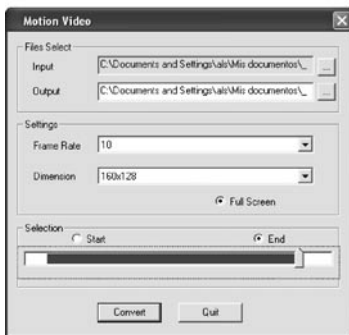
Posiblemente haya vídeos que no podrán ser convertidos por medio de este programa. Ello depende del código interno con el que se haya constituido el vídeo original. Intente convertir otros formatos de vídeo.

Para convertir un fichero de vídeo a formato SMV mediante el software conversor proceda de la siguiente forma:

En el CD que se incluye, podrá encontrar una carpeta llamada **VÍDEO CONVERTER**. Copie la carpeta en su PC (en el escritorio por ejemplo). Haga doble “click” para meterse en la carpeta y a continuación tendrá dos opciones de archivos a ejecutar:

- Video2SMV(Broad Lens).exe → Transformará el video para que lo vea con el reproductor en vertical
- Video2SMV(Stand LENS).exe → Transformará el video para que lo vea con el reproductor en horizontal.

Se abrirá la pantalla del programa:



- Elija el archivo origen que desea transformar (INPUT pulse). En caso de que el programa no pudiera convertirlo, el programa le avisará que no es posible transformar dicho archivo.
- Elija a continuación donde desea guardar el archivo a convertir (OUTPUT pulse).
- Una vez hecho esto, habrá que elegir la dimensión para que el vídeo pueda ser reproducido correctamente en el reproductor. La dimensión ideal es de **160 x 128**. No obstante puede hacer pruebas con otras dimensiones y opciones.
- Por último haga “click” en la tecla para iniciar la conversión.

Una vez finalizada la conversión, mueva el archivo que se ha creado a la carpeta MVÍDEO del reproductor.

- Desde el menú principal, pulse la tecla ◀◀ o ▶▶ hasta visualizar VÍDEO y a continuación pulse la tecla **MENÚ** para confirmar.
- Para salir de la función de reproducción, mantenga pulsada la tecla **MENÚ** durante 2 segundos.

Nota:

Antes de iniciar la conversión compruebe que tiene instalado DirectX 9.0 o una versión posterior. Asegúrese al menos que también tiene instalado el Windows Media Player 9.0. En caso contrario, instálelos para el correcto funcionamiento del programa conversor.

9.2. Reproducir un vídeo SMV

Pulse la tecla ▷/□ para comenzar a reproducir un video. La unidad reproducirá el video seleccionado.

9.3. Pausa

Mientras está reproduciendo, pulse la tecla ▷/□ para detener la reproducción. Si vuelve a pulsarla, esta reanudará en la misma posición que se detuvo.

9.4. Parada

Si mantiene pulsada la tecla ▷/□ durante 2 segundos mientras se reproduce el vídeo, este se parará y su contador se pondrá a cero.

9.5. Siguiente vídeo/vídeo anterior

Pulse la tecla ► para pasar al siguiente video o la tecla ◀ para volver al video anterior.

9.6. Retroceso y avance del vídeo

Para avanzar o retroceder un periodo de tiempo dentro de un vídeo, siga los siguientes pasos mientras se está reproduciendo:

- Mantenga pulsada la tecla ► (5) o ◀ (6), el vídeo avanzará o retrocederá rápidamente.
- Cuando desee continuar con la reproducción, sólo tendrá que dejar de pulsar la tecla de avance o retroceso rápido.

9.7. Acceso a los directorios/archivos de la memoria interna desde el reproductor

Con el reproductor, podrá ver en la pantalla todos los archivos de video SMV que se encuentran en la carpeta MVIDEO del reproductor.

- Desde el menú de reproducción de VÍDEO, pulse la tecla **MENÚ** para acceder al submenú.
- Pulse las teclas **◀◀** o **▶▶** para seleccionar LISTA FICH y a continuación pulse la tecla **MENÚ** para confirmar.
- Pulse las teclas **◀◀** o **▶▶** para moverse por los archivos o directorios. Para acceder al directorio MVÍDEO, pulse la tecla **▷/□**.
- Una vez se haya situado en un archivo que desee reproducir, pulse la tecla **▷/□** dos veces, el archivo comenzará a reproducirse.

9.8. Borrar archivos de la memoria interna desde el reproductor

- Desde el menú VÍDEO de reproducción de archivos de video SMV, pulse la tecla **MENÚ** para acceder al submenú.
- Pulse las teclas **◀◀** o **▶▶** para seleccionar BORRAR y a continuación pulse la tecla **MENÚ** para confirmar.
- Pulse las teclas **◀◀** o **▶▶** hasta situarse en el archivo que desee eliminar.
- Una vez visualizado el archivo a borrar, pulse la tecla **REC/A-B** para seleccionar la opción SI.
- Pulse la tecla **MENÚ** para confirmar que desea eliminar el archivo.
- El reproductor dará la oportunidad de seguir borrando ficheros, si desea volver a la pantalla de reproducción, elija la opción NO y pulse la tecla **MENÚ**.

10. Radio FM

10.1. Acceder a la Radio FM

- Con el reproductor en el menú principal, pulse la tecla ◀◀ o ▶▶ hasta visualizar RADIO FM y a continuación pulse la tecla **MENÚ** para confirmar.
- Para salir de la función RADIO FM, pulse la tecla **MENÚ** hasta que en la pantalla pueda ver SALIR. Pulse la tecla ▷/□ para confirmar.

10.2. Ajuste del volumen de la radio FM

- Una vez dentro de la función RADIO FM, pulse la tecla **MENÚ** hasta ver en la pantalla la opción RADIO.
- Mantenga pulsada la tecla ◀◀ y a continuación mantenga pulsada al mismo tiempo la tecla **REC/A-B**, el volumen disminuirá.
- Mantenga pulsada la tecla ▶▶ y a continuación mantenga pulsada al mismo tiempo la tecla **REC/A-B**, el volumen aumentará (00 sin sonido – 24 volumen máximo).
- Ahora podrá escuchar la radio con el volumen seleccionado.

Nota:

Usar los auriculares a un volumen elevado puede causar una pérdida de audición permanente. Si se habitúa a un volumen de sonido más alto, podrá resultarle aparentemente normal, pero podrá dañar su capacidad de audición. Ajuste el volumen de su reproductor a un nivel adecuado. Si oyerá un pitido, reduzca el volumen o deje de utilizar el reproductor.

10.3. Búsqueda y almacenamiento automático de emisoras

- Una vez esté dentro de la función RADIO FM, pulse la tecla **MENÚ** hasta que pueda ver BUSCAR.
- Pulse la tecla \triangleright/\square , el reproductor comenzará a buscar todas las emisoras disponibles, almacenándolas automáticamente. Se podrán almacenar un máximo de 30 emisoras.

10.4. Sintonizador manual

- Pulse la tecla **MENÚ** hasta que pueda ver en la pantalla BUSCAR. Cada vez que pulse la tecla \lll o \ggg la frecuencia incrementará o disminuirá 0.1 MHz. Pulse tantas veces como sea necesario para sintonizar la emisora deseada.

10.5. Almacenar una emisora sintonizada

- Si ha realizado la búsqueda automática de las emisoras, éstas habrán sido almacenadas automáticamente.
- En caso de que la haya buscado de forma manual, una vez seleccionada, pulse la tecla **MENÚ** hasta que en la pantalla pueda ver GUARDAR.
- Pulse la tecla \lll o \ggg para seleccionar en que memoria quiere almacenar la emisora (CH01 a CH30) y para confirmar pulse la tecla \triangleright/\square .

10.6. Moverse por las emisoras almacenadas

- Pulse la tecla **MENÚ** hasta que en la pantalla pueda ver RADIO.
- Pulse la tecla **◀◀** o **▶▶** para moverse por las memorias donde están las emisoras almacenadas (CH01 al CH30).

10.7. Grabar de la radio en la memoria

- Si desea grabar un programa de radio, mientras lo está escuchando solo tendrá que pulsar la tecla **MENÚ**, hasta que pueda ver GRABAR.
- Pulse la tecla **▷/□**. Aparecerá una nueva pantalla en el reproductor. A la vez que escucha la radio, estará grabando lo que escuche.
- Pulse la tecla **▷/□** para hacer una pausa en la grabación o reanudarla en caso de haberla efectuado.
- Para finalizar la grabación, pulse la tecla **MENÚ**.

Nota:

El reproductor guardará un archivo **Fxxx.wav** en el directorio VOICE. Para reproducirlo, siga los pasos explicados en el apartado 8.7.

10.8. Borrar una emisora de radio almacenada

- Si desea borrar una emisora almacenada en una de las 30 presintonías, seleccione la emisora (CH01 a CH30). Pulse la tecla **MENÚ**, hasta que pueda ver **BORRAR**.
- Pulse la tecla **▷/□**, la presintonía seleccionada será borrada y la posición quedará vacía.
- Para finalizar la grabación, pulse la tecla **MENÚ**.

11. Visualizador de fotos/imágenes

El reproductor ofrece una función para visualizar imágenes y fotos.

Los formatos que puede mostrar son **JPG** y **BMP**.

Para ello hay que guardar las fotos o imágenes en estos formatos en la carpeta PHOTO. El reproductor ajustará las fotos automáticamente para que puedan verse en la pantalla correctamente.

- Desde el menú principal, pulse la tecla ◀◀ o ▶▶ hasta visualizar IMAGEN y a continuación pulse la tecla MENÚ para confirmar. La pantalla mostrará las siguientes opciones:
 - MOD. MANUAL: Pulse la tecla MENÚ y se mostrarán las fotos almacenadas, solo pulse la tecla ◀◀ para ver la foto anterior o la tecla ▶▶ para pasar a la siguiente foto.
 - DIAPOSITIVA: Pulse la tecla MENÚ, las fotos almacenadas serán mostradas automáticamente después de varios segundos.
 - MINIATURA: Pulse la tecla MENÚ, la pantalla mostrará 4 fotos en miniatura. Para ver las siguientes/anteriores, pulse las teclas ◀◀ o ▶▶.
- Para volver al menú anterior, pulse la tecla MENÚ.
- Para salir de la función IMAGEN, mantenga pulsada la tecla MENÚ durante unos segundos.

11.1. Borrar fotos/imágenes desde la memoria interna desde el reproductor

- Desde el menú IMAGEN, pulse las teclas ◀◀ o ▶▶ para seleccionar BORRAR y a continuación pulse la tecla MENÚ para confirmar.
- Pulse las teclas ◀◀ o ▶▶ hasta situarse en el archivo que desee eliminar.
- Una vez visualizado el archivo a borrar, pulse la tecla REC/A-B para seleccionar la opción SI.
- Pulse la tecla MENÚ para confirmar que desea eliminar el archivo.
- El reproductor dará la oportunidad de seguir borrando ficheros, si desea volver a la pantalla de reproducción, elija la opción NO y pulse la tecla MENÚ.
- Para salir de la función IMAGEN, mantenga pulsada la tecla MENÚ durante unos segundos.

12. Texto (eBook)

Lectura de archivos de texto

El reproductor ofrece una función para visualizar y leer archivos de texto en formato **TXT**. Para ello, previamente hay que guardar los textos en este formato en la memoria del reproductor (en la raíz o en un directorio que cree). El reproductor ajustará los textos automáticamente para que puedan verse en la pantalla correctamente.

Si un texto es muy largo, es recomendable separarlo en varios archivos para que pueda alcanzar la página en la que se quedó en la última lectura, de una manera más rápida y sencilla.

Nota:

El tiempo que tardará el reproductor en abrir un archivo, dependerá del tamaño de éste. Se recomienda que el tamaño del archivo de texto no exceda 50K.

Nota:

Puede que las palabras se separen al final de cada línea continuando en la siguiente línea.

- Desde el menú principal, pulse la tecla **◀◀** o **▶▶** hasta visualizar **TEXTO** y a continuación pulse la tecla **MENÚ** para confirmar.
- Pulse la tecla **MENÚ** para seleccionar la opción **LISTA FICH**.
- Pulse las teclas **◀◀** o **▶▶** para moverse por los archivos o directorios. Para acceder a un directorio, pulse la tecla **▷/□**.
- Una vez se haya situado en un archivo de texto **TXT** que desee reproducir, pulse la tecla **▷/□**, podrá ver el texto en la pantalla.

- Cuando quiera pasar a la siguiente página, pulse la tecla ►► si quiere volver al fragmento anterior pulse la tecla ◄◄.
- Para volver al menú anterior y poder visualizar otro texto, pulse la tecla **MENÚ**.

13. Otras configuraciones

Desde el menú principal, pulse la tecla ◀◀ o ▶▶ hasta visualizar CONFIGURACIÓN y a continuación pulse la tecla MENÚ para confirmar.

13.1. Selección del idioma del menú

- Pulse la tecla ◀◀ o ▶▶ hasta visualizar IDIOMA. Pulse la tecla MENÚ para confirmar.
- Pulse la tecla ◀◀ o ▶▶ para seleccionar el idioma deseado. Pulse la tecla MENÚ para confirmar.
- La pantalla volverá al menú anterior. Mantenga pulsada la tecla MENÚ durante 1 segundo. Cuando suelte la tecla, la unidad volverá al menú principal.

13.2. Desconexión Automática

Puede programar el reproductor para que se apague automáticamente después de un tiempo si no se está utilizando (sin pulsar teclas y sin reproducir ningún tipo de archivo).

- Pulse la tecla ◀◀ o ▶▶ hasta visualizar ECO. ENERGÍA. Pulse la tecla MENÚ para confirmar.
- Pulse la tecla ◀◀ o ▶▶ para seleccionar el tiempo que tiene que pasar sin hacer ningún uso del reproductor para que se apague automáticamente. Podrá seleccionar 1 minuto, 2 minutos, 5 minutos, 10 minutos y también desactivar esta función. Pulse la tecla MENÚ para confirmar.

- La pantalla volverá al menú anterior. Mantenga pulsada la tecla **MENÚ** durante 1 segundo. Cuando suelte la tecla, la unidad volverá al menú principal.

Nota:

Si elige deshabilitar esta función, aunque no esté reproduciendo ningún archivo el reproductor seguirá encendido hasta que la batería se acabe o decida apagarlo de manera manual.

13.3. Modo Económico (Salvapantallas)

Activando esta función hará que cuando pase el tiempo programado, la pantalla del reproductor se apague automáticamente con el fin de ahorrar batería y de esta forma aumentar la autonomía del reproductor.

El reproductor seguirá encendido pero con la pantalla apagada. En cuanto pulse una tecla, este activará la pantalla. Si esta escuchando algún archivo, podrá seguir haciéndolo aunque la pantalla se apague.

- Pulse la tecla **◀◀** o **▶▶** hasta visualizar RETROLUZ. Pulse la tecla **MENÚ** para confirmar.
- Pulse la tecla **◀◀** o **▶▶** para seleccionar el tiempo que tiene que pasar para activar el salva-pantallas. Podrá seleccionar 5 segundos, 10 segundos, 30 segundos, 60 segundos y también desactivar esta función. Pulse la tecla **MENÚ** para confirmar.
- La pantalla volverá al menú anterior. Mantenga pulsada la tecla **MENÚ** durante 1 segundo. Cuando suelte la tecla, la unidad volverá al menú principal.

Nota:

Es recomendable activar esta función para ahorrar energía y aumentar la vida de la batería.

14. Más Información (Acerca de)

Desde el menú principal, pulse la tecla ◀◀ o ▶▶ hasta visualizar ACERCA DE y a continuación pulse la tecla **MENÚ** para confirmar.

La pantalla mostrará información del reproductor:

- Versión del Software que tiene la unidad
- Memoria total interna
- Memoria Libre interna

Para volver al menú principal, pulse la tecla **MENÚ**.

15. Datos Técnicos

Dimensiones:	44 x 15 x 67 mm
Peso:	37 g
Pantalla:	1.8" LCD-TFT, 65K
Micrófono:	MIC integrado
Salida:	Auriculares (Jack 3'5 mm)
Rango Frecuencia FM:	87.5-108 Mhz
Batería:	Litio-ion (Integrada)
Formatos de audio:	MP3, WMA, WAV
Formatos de vídeo:	SMV
Formatos de imagen:	JPG, BMP
Formatos de texto:	TXT
Sistemas operativos compatibles:	Windows 98, Windows 98SE, Windows Me, Windows 2000, Windows XP
Puerto USB:	USB2.0 high speed
Autonomía:	Hasta 13 horas, en modo ahorro

DECLARANTE:

Nombre o razón social:	TELECOM Y NOVATECNO S.A.
Dirección:	Parque Tecnológico de Álava C/ Leonardo Da Vinci, 14 (01510), Miñano (Álava)
Teléfono:	(+34) 945 297029
Fax:	(+34) 945 297028
Documento de identificación (CIF/NIF):	A-01042878

Equipo:	Reproductor MP3/WMA/SMV
Fabricado por:	Telecom y Novatecno S.A.
En:	China
Marca:	SPC Internet
Modelo:	MP819
Denominación comercial:	0355/0356

NORMAS APLICADAS

EMC:	EN 55013:2001+A1:2003
	EN 55020:2002+A1:2003+A2:2005
	EN 61000-3-2:2000+A2:2005
	EN 61000-3-3:1995+A1:2001+A2:2005

FUNCIONALIDADES

Pantalla TFT a color de 65000 colores, Reproducción de archivos MP3/WMA/WAV, Visualización de fotos, Función SMV (Reproducción de videos), Radio FM con 30 pre-sintonías, Grabación de la radio FM, Funciona como memoria de almacenamiento, Función de grabación de voz, Ecuilizador de música (Normal, Rock, Jazz, Clasico, Pop), Soporte de ID3 TAG (información en pantalla de título, artista y lyrics), Ebook (lectura de textos).

DIRECTIVAS APLICADAS

EMC: 89/336/CE

Fecha: Miñano, 26 de Enero de 2007



D. José María Acha-Orbea
Director General

QUÉ HACER ANTE CUALQUIER DUDA

- **¿POR QUÉ NO SE PUEDEN REPRODUCIR ALGUNOS MP3?**

- El estándar MP3 sólo incluye: Las canciones en la capa 3 del MPEG1, capa 3 del MPEG2 y capa 3 del MPEG2.5. Si un archivo de audio MP3 no cumple dichos estándares no se reproducirá excepto que sea transformado por medio de un programa.

- **ACERCA DEL FORMATO WMA**

- WMA (Windows Media Audio) es un formato de compresión de audio propiedad de Microsoft. El soporte de este formato se ha ampliado desde Windows Media Player incluido en los sistemas operativos Windows, y ahora se encuentra disponible en varias aplicaciones y reproductores portátiles.

- **¿POR QUÉ EL REPRODUCTOR FUNCIONA MÁS LENTO?**

- Usar o borrar ficheros frecuentemente durante mucho tiempo, genera fragmentos tanto en memoria, con lo que tendrá que desfragmentar la unidad de su PC para recuperar la velocidad habitual.

- **¿POR QUÉ NO SE ENCIENDE EL REPRODUCTOR CUANDO PULSO LA TECLA ▷/□ (2)?**

- Asegúrese de que la batería está cargada. De lo contrario, cárguela.
- Asegúrese de que el interruptor de encendido ON/OFF está en la posición ON.

- **¿POR QUÉ NO OIGO NADA TRAS PULSAR EL BOTÓN ▷/□ (2) DENTRO DE LAS OPCIONES MÚSICA Y VOZ?**

- Asegúrese de haber insertado correctamente los auriculares.
- Asegúrese de que el volumen no está en su nivel mínimo.
- Asegúrese de que la batería no esté agotada.
- Compruebe que el fichero no está dañado. Intente copiar de nuevo los ficheros en el aparato.

- **EL REPRODUCTOR SE COMPORTA DE MANERA EXTRAÑA**
 - Apague y vuelva a encender el reproductor.
- **EL ORDENADOR NO RECONOCE EL REPRODUCTOR MP4 O MUESTRA UN MENSAJE DE ERROR**
 - Asegúrese de conectar el aparato a un ordenador con sistema operativo Windows XP/2000/ME actualizado.
 - Si el sistema operativo es Windows 98 SE asegúrese de haber instalado el controlador que se encuentra en el CD que se suministra con este reproductor.
 - Asegúrese de que el cable USB está bien conectado.
- **NO ES POSIBLE COPIAR FICHEROS EN EL APARATO UNA VEZ CONECTADO AL ORDENADOR**
 - Asegúrese de haber conectado correctamente el aparato al puerto USB del ordenador y de que éste reconoce el aparato.
 - Cree distintos directorios para facilitar la búsqueda interna que deberá realizar el reproductor.
- **QUÉ HACER CUANDO EL REPRODUCTOR NO FUNCIONA NORMALMENTE**
 - Cuando el reproductor se comporte de manera incorrecta, desplace el botón de apagado de la posición ON a la posición OFF (1), La unidad se apagará. Vuelva a encenderla de la forma habitual.
- **NO SE ENCUENTRA NI SE ESCUCHA NINGUNA EMISORA DE RADIO FM**
 - Asegúrese que el auricular está correctamente conectado.
 - Asegúrese que en el lugar en el que se encuentra existen disponibles emisoras de Radio FM.

- **NO SE REPRODUCE UN ARCHIVO DE VÍDEO**

- Asegúrese de haber convertido a formato SMV con la herramienta de conversión de formatos incluida en el CD proporcionado con el aparato.
- Guarde los archivos convertidos en la carpeta MVÍDEO.

- **NO SE PUEDE GRABAR**

- Asegúrese de que el nivel de batería no es bajo.
- Asegúrese de que hay espacio libre en la memoria del aparato.

SERVICIO DE ATENCIÓN AL CLIENTE

Siguiendo nuestra política de mejora permanente, **Telecom y Novatecno S.A.** desea ofrecerle un mejor servicio poniendo a su disposición el siguiente teléfono de Atención al Cliente:

 **902 36 74 92**

GUÍA BÁSICA

Cómo instalarlo en un sólo minuto

El Reproductor MP3/Video, dispone de batería interna. Antes de comenzar a usarlo necesitará cargarlo:

1. Carga de la batería del MP4 conectándolo al ordenador.

- Con el Reproductor MP3 se suministra un Cable USB. Con el ordenador encendido conecte un extremo del cable en el conector USB de su PC y el otro extremo en el conector del MP3 (9).
- El controlador se cargará automáticamente siempre y cuando se esté utilizando un sistema operativo Windows 2000/XP/ME.
- La batería empezará a cargarse. Cargue la batería durante 5 horas para asegurar un máximo tiempo de uso y así alargar la vida de ésta.

Nota:

Para que el reproductor se cargue correctamente, conecte el cable USB directamente en el conector USB de su PC (no a través de un concentrador).

2. Carga de la batería del MP4 con el Adaptador eléctrico.

- Con el reproductor MP4 se suministra un adaptador ACDC. Conecte el cable USB en el adaptador ACDC y en el conector del MP4 (9). A continuación conecte el adaptador al enchufe de 220V de su hogar.
- La batería empezará a cargarse. Cargue las baterías durante 5 horas para asegurar un máximo tiempo de uso y así alargar la vida de ésta.

No exponga el aparato a altas temperaturas.

Conexión al ordenador para la transferencia de información

Si conecta el reproductor a un ordenador que usa un Sistema Operativo Windows XP/2000/ME no necesitará realizar ninguna instalación. El ordenador reconocerá el dispositivo automáticamente.

En caso de utilizar Windows 98, deberá instalar el controlador suministrado en el CD para que pueda ser detectado. (VEA PAG. 18).

Una vez el ordenador haya detectado el reproductor, este actuará como un disco portátil. Por lo tanto, la transferencia de archivos se realizará de la misma manera que con cualquier otro dispositivo de almacenamiento.

Nota:

No desconecte el reproductor durante el proceso de copia o borrado de datos ya que podría causar un mal funcionamiento de la unidad y dañar el Software, hágalo utilizando el icono de "Quitar Hardware con seguridad" situado en la barra de tareas.



SPC
internet
el ESPECIALISTA en
utilizar lo que se baja de la red